

Aarre matkalla maailmalle

Rektalisoin juuri emoja (teuraaksi vai ei?), kun **Kaisa Sirkko** Fabalta soitti ja toivotti hyvää uutta vuotta. Hänen asiansa olikin riemukas: VG on kiinnostunut ostamaan Uusi-Mattilan Aarren! Oman sonnin valinta keinosiemennykseen on jokaisen jalostajan unelma. Tanskaan on tähän mennessä muuttanut charolais-, angus- ja limousinsonneja, Uusi-Mattilan Aarre on ensimmäinen simmental.

Aarren isä on ruotsalainen VB Chaplin, jonka isä on todella lihaksikas norjalainen Gulli av Stustad. Chaplin oli pidetty ja paljon käytetty sonni sekä puhdasjalostuksessa että risteytyksessä. Chaplinin annokset tiineytivät hyvin ja periyttivät sekä helppoja poikimisia että hyviä kasvuja ja teurastuloksia. Olen käyttänyt Chaplinin

Y-siementä sekä jalostukseen että pihvasiikkatuotantoon jo yli 200 annosta.

Aarre on emonsa Uusi-Mattilan Polkan kuudes vasikka. Polka on tasaisen hyvä ja varma, hyvämaitoinen lehmä. Polkan emä U-M Nekku on edelleen karjassamme ja tuottaa jälkeläisiä siitoskäyttöön. Nekussa yhdistyvät emolehmän tärkeimmät ominaisuudet: hyvä maitoisuus, lihakkuus, tiinehtyvyys, hyvät kasvut ja kiltti luonne. Nekun tyttären Tikkunekun poika Valdemar saavutti pari vuotta sitten karjamme huimimmat kasvutulokset: syntymäpaino: 48 kg, vieroituspaino 459 kg ja vuoden paino 829 kg.

Polkan isä VB Trall on komearaaminen ja hyväjalkainen ruotsalainen sonni, joka periyttää erityisen hyviä kasvuja. Nekun isä puolestaan on tanskalainen VB Filius.



Aarre on lupaavan näköinen lihakas sonnipoika, jota odottaa nyt erilainen tulevaisuus kuin sen tilasonni-veljiä. Toivotaan, että Aarre tuottaa hyvälaatuista siementä riittävästi, jotta sitä pystytään myös sukupuolilajittelemaan. Onnea matkaan uudella urallasi, Uusi-Mattilan Aarre! •

Veera Jokinen, Uusi-Mattilan tila

Kuvan kertomaa | Lihakarja

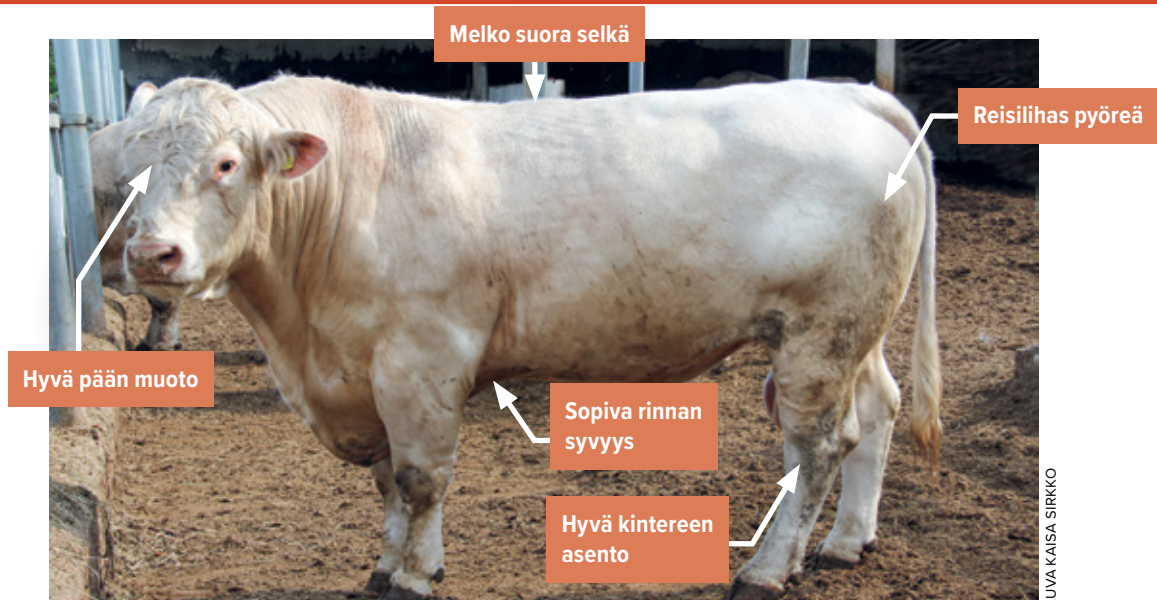
KUVIEN AVULLA VOI harjoittaa ”rakennearvostelusiilmäänsä”, vaikka samalla on hyvä muistaa, että kuvasta ei näe kaikkea. Tässä sarjassa Faban lihakarjan päärakennearvostelija

Tero Mustonen tekee huomioita eläimen rakenteesta kuvan perusteella. •

Keväällä ennen astutuskauden alkua kuvattu 2-vuotias sonni, joka on hyvässä kuntosuorassa ajatellen tulevaa kesää, ei liian lihava muttei laihakaan. Ylimääräinen lihavuus rasittaisi turhaan sonnina astutuskauden alussa. Run-

gossa normaali rinnansyvyys, melko suora selkä. Lantio laskee taaksepäin. Kinnerkulma hyvä. Vuohiskulma OK, mutta voisi nuorella sonnilla olla aavistuksen pystympikin. Taka- ja etujaloissa sorkan kärjet aivan suoraan eteenpäin.

Luuston laatu keskimääräinen. Reisilihaksissa löytyy pyöreyttä taaksepäin. Rakenteeltaan hyvin tasapainoinen, vielä kehittyvä sonni.



KUVA KAISA SIRKKO